

10 avril – 29 septembre 2013

Musée départemental de l'Oise

Ancien Palais Episcopal
Au pied de la cathédrale
CS 80941 – 60024 Beauvais Cedex

Entrée libre de 10 h à 12 h et de 14 h à 18 h
Fermeture le mardi et le 1^{er} mai et lundi de Pentecôte

Renseignements au 03 44 10 40 50
Plus d'infos sur www.oise.fr

Renseignements pour les scolaires
aurelien-ludovi.dupont@ac-amiens.fr

Livret jeune disponible à l'accueil du musée

Service médiation : Philippe Levasseur au 03 44 10 40 31
philippe.levasseur@cg60.fr

Contact réservation : Marie-Laure Trouvé au 03 44 10 40 63
TROUVE.Marie-laure@cg60.fr

Expositions en 2013

15 mai – 25 août

Karen Knorr, un bestiaire contemporain

17 octobre – 3 février 2014

Ange Leccia, regards croisés sur les collections du musée

© ADAGP, Paris 2013 : Paul Jouve, Georges Rohner, Jacques Nam, Sébastien, Marguerite de Baysse-Gratry, Jean Lambert-Rucki.

© Droits réservés : Raymond Bigot, Jean Dupas, Simon Bussy, Gilbert Privat, Jean Despujols, Jean de Vernon, dit Jean Vernon, Marie Monnier.

Musée départemental de l'Oise - Beauvais
10 avril - 29 septembre 2013



Fabuleux bestiaire des années 20-40

Un choix dans les collections
du Musée

Ouvert tous les jours sauf le mardi
1, rue du Musée
Renseignements : 03 44 10 40 50
oise.fr
ENTRÉE GRATUITE PERMANENTE



Fabuleux Bestiaire des années 20-40

Un choix dans les collections du musée départemental de l'Oise

Pendant la période du chantier de rénovation, le musée continue à jouer de ses réserves pour faire redécouvrir une à une ses riches collections à travers diverses thématiques.

En 2013 est proposé un parcours consacré à la représentation animale dans l'art des années 20-40, un choix dans la collection de L'Entre-Deux-Guerres, période artistique phare où se côtoient ou s'opposent de multiples expressions plastiques.

Grâce à des dépôts, des achats, des donations et dons nombreux, le musée de l'Oise a été, dès les années 1970-1980, un pionnier dans la redécouverte d'acteurs du renouveau plastique de l'immédiat après-guerre, des Années Folles dès 1920, puis du retour à l'ordre des années 30.

Nombre d'artistes revisitent le monde des bêtes. L'animal devient un sujet moderne d'observation et d'interprétation, d'une grande richesse grâce à l'infinie variété des formes, alliée à la luxuriance des couleurs et aux contrastes de textures. L'animal se décline dans tout le champ plastique au service d'un nouvel art de vivre : il est présent dans les florissants arts décoratifs, du papier peint au mobilier, jusqu'aux plus modestes objets du quotidien. Il est présent dans l'architecture et dans le décor des paquebots, une spécialité bien française diffusant au-delà des mers, le style Art Déco né à Paris.

La sculpture et la peinture animalière suscitent un véritable engouement, sous l'influence des expositions internationales et coloniales, et au gré des voyages d'artistes dans les territoires de « la plus grande France » (Afrique et Asie). La fréquentation traditionnelle de la ménagerie du Jardin des Plantes et du Muséum de Paris, se double de celle des zoos de création récente dans la plupart des capitales européennes.

A côté des animaux familiers dits de compagnie ou de loisir, des oiseaux de basse-cours, des « bêtes de somme » de la ferme, des bêtes sauvages de nos campagnes, c'est le triomphe de l'exotisme : les grands fauves, les singes, les gazelles, les serpents, en trois ou deux dimensions s'invitent dans les salons pour donner à voir un fabuleux bestiaire dont témoigne l'exposition.

De l'expressivité naturaliste de Jouve et Capiello à la synthèse cubiste et primitiviste de Lambert-Rucki, du graphisme épuré Art déco de Vernon et Nam aux rêves de soie de Marie Monnier, toute une faune bigarrée s'affiche au musée.

Josette GALIEGUE

Conservateur en chef du Musée départemental de l'Oise

Biographies choisies

Marguerite de BAYSER-GRATRY (1881-1975), est une éminente représentante des sculpteurs de l'entre-deux guerres. Son travail de sculpture animalière, souvent associé à celui de François Pompon, est extrêmement diversifié avec un soin tout particulier apporté à la patine des bronzes. Salle 2 : n° 30, **39** (ill.), 49.

Simon BUSSY (1870- 1954). Condisciple de Matisse dans l'atelier de Gustave Moreau, Bussy commence à s'intéresser aux animaux en 1912, lorsque qu'il découvre le jardin zoologique au cours d'un premier séjour à Londres. Il fréquentera dès lors toute sa vie les parcs animaliers. Ses portraits d'animaux sont le fruit d'une longue et patiente observation. La faune exotique a sa préférence. Dans ses grandes compositions animalières, animaux et décors sont associés pour leurs formes et leurs couleurs. Tout au long de sa carrière, Bussy poursuit sa quête de la synthèse de la forme et de la couleur, loin de la mode. Aujourd'hui ses œuvres sont très recherchées par les collectionneurs, notamment en Grande-Bretagne. Salle 2 : n° **44** (ill.).

Leonetto CAPPIELLO (1875-1942). D'origine italienne, autodidacte, Capiello arrive à Paris en 1897. Portraitiste et célèbre affichiste mais surtout décorateur de talent, il réalise des peintures murales et cartons de tapisseries pour la manufacture des Gobelins et celle de Beauvais dont le salon *Les Perroquets*, dépôt du Mobilier national au musée départemental de l'Oise, constitue un ensemble des plus remarquables. Salle 2 : n° **32** (ill.), 33, 38.

Paul JOUVE (1878-1973). Peintre voyageur infatigable, Paul Jouve dessina dans les plus grands zoos européens, parcourut le Maghreb, l'Extrême et le Moyen-Orient, l'Afrique, puis l'Amérique. Son écriture plastique incisive et synthétique traduit la beauté et la puissance contenue des animaux qui le fascinent le plus : les grands fauves,

représentés dans une extrême proximité, quasi grandeur nature, couvrant toute la surface du support. Ses travaux s'inscrivent dans le courant Art Déco. Salle 1 : n° 2, **14** (ill.), 19, **20** (ill.) / salle 2 : n° 31, 35, 36, **37** (ill.), 50.

Jean LAMBERT-RUCKI (1888-1967). Peintre, sculpteur et décorateur d'origine polonaise. S'installe à Paris en 1911 où il rejoint son compatriote Kisling. Lié à Soutine, il fréquente à Montparnasse, les artistes de la première école de Paris, se liant d'amitié avec Modigliani qui l'influence durablement, avec Max Jacob, Chagall, Cendrars, Apollinaire. Très actif dans les années 30, il poursuit ses travaux de décorateur marqué davantage par un primitivisme revisité. Son style trouve des accents plus expressionnistes et une ligne très épurée avec des évidements, dans son bestiaire sculpté personnel. La belle statue de Saint François témoigne de sa participation au renouveau de l'art sacré. Rotonde : n° **1** (ill.) / salle 1 : n° 3, 6, 9, 11, **12** (ill.), 13, 16, **17** (ill.) / salle 2 : n° 22, 40, 41, 42, 43 / salle 3 : n° 60, 62.

Marie MONNIER (1894-1976) est la sœur de la célèbre libraire de la rue de l'Odéon à Paris, Adrienne Monnier. Peintre à l'aiguille et illustratrice, Marie Monnier cultive les amitiés littéraires auprès de poètes comme Paul Valéry ou Léon-Paul Fargue dans l'œuvre desquels elle puise son inspiration. Dans ses étonnants tableaux brodés au fil de soie, empreints de grâce et de magnificence, l'habileté technique ne prend jamais le pas sur l'expression créatrice. Il faut prendre le temps de les explorer en détail du regard. La traduction du *Bateau ivre* de Rimbaud dans une composition magistrale, où figurent tous les animaux décrits au fil des vers, est d'une incomparable force évocatrice. Salle 2 : n° 23, 24, 25, 26, **27** (ill.), 28.

Jacques Lehmann dit Jacques NAM (1881-1974). Peintre et sculpteur animalier, illustrateur et aquarelliste est d'abord connu comme décorateur « Art Déco ». Il travailla notamment avec Jean Dunand à la décoration de tables et paravents en laque. Le chat est son animal de prédilection. Ses représentations de félins se caractérisent par une stylisation où l'effet décoratif prime. Salle 2 : n° 45, **46** (ill.), 47.

Gabriel Sébastien Simonet dit SEBASTIEN (1909-1990). Elève de l'École Boule, Sébastien exécute son service militaire en 1930 au Maroc d'où il rapporte de nombreux dessins et aquarelles où se traduit son amour des animaux, et dont une partie est présentée ici. C'est dans le sud marocain qu'il s'initie à la poterie. De 1940 à 1944, il réalise à Vallauris des terres cuites d'inspiration nord-africaine à laquelle la simplicité des formes, la naïveté et la poésie confèrent une force évocatrice non dénuée de mysticisme. Salle 1 : n° 5 / salle 3 : n° 51, **52** (ill.), 53, 54, 55, 56, 57, 58, 59, **61** (ill.), 63, 64.

Jean de Vernon dit Jean VERNON (1897-1975). Graveur et sculpteur, Jean Vernon s'illustre par le traitement simplificateur et stylisé de la sculpture, comme de la médaille, domaine où il crée de véritables chefs-d'œuvre du genre selon la ligne Art déco (*Lancement du paquebot Normandie*, *Le Secret du bonheur*, etc.). L'élégance et le raffinement de son dessin font merveille notamment dans la série des *Fables* de La Fontaine. Salle 4 : n° **67** (ill.), 68, 69, 70, 71, 72, 73, **74** (ill.), 75, 76, 77.

Les numéros en gras font référence aux illustrations.
Les dimensions sont en centimètres.

Rotonde

Jean LAMBERT-RUCKI

(Cracovie, 1888-Paris, 1967)

1 - « *Indulto* » - *Taureau*, 1932

Terre cuite peinte.

H. 63. Inv. 97.157

Don des filles de l'artiste, Leano et Mara Rucki, en 1997.



© Musée départemental de l'Oise / Claude Theriez
© ADAGP, Paris 2013

Salle 1

Paul JOUVE

(Bourron-Marlotte, 1878-Paris, 1973)

2 - *Le Roman de Renard*

Huile sur Isorel.

H. 75 ; L. 129,8. Inv. 001.4.2

Legs Roberte Jeanne Jouve en 2001.

Tableau exécuté à l'occasion de la parution du livre éponyme, en 1959 « Le Roman de Renard, 2 vol., édition à l'illustration de laquelle l'artiste a travaillé pendant plusieurs années.

Jean LAMBERT-RUCKI

(Cracovie, 1888-Paris, 1967)

3 - *L'Ours dans la forêt*

Bronze polychrome, fonte d'édition EA/IV/IV.

H. 118. Inv. 97.152

Don des filles de l'artiste, Leano et Mara Rucki, en 1997.

Amédée de LA PATELLIERE

(Vallet (près de Nantes), 1880 – Paris, 1932)

4 - Tête de vache

Huile sur panneau.

H. 26,7 ; L. 34,5. Inv. 002.6.4

Legs Marie-José Salmon, en 2002.



© RMN-Grand Palais (Musée départemental de l'Oise) / Thierry Ollivier

SEBASTIEN (Gabriel Sébastien Simonet, dit)

(Paris, 1909-Paris, 1990)

5 - Le Bœuf, 1931

Aquarelle sur papier.

H. 17,8 ; L. 20,3. Inv. 2006.17.9

Ancienne collection Claire Cominetti, légataire universelle de l'artiste.

Don manuel de Madame Claire Cominetti en 2005.

Jean LAMBERT-RUCKI

(Cracovie, 1888-Paris, 1967)

6 - La Vache et son petit

Fonte d'édition EA I/IV.

H. 61. Inv. 97.158

Don des filles de l'artiste, Leano et Mara Rucki, en 1997.

Jean DESPUJOLS

(Salles (Gironde), 1886-Shreveport (Etats-Unis), 1965)

7 - L'Agriculture, 1925

Etude préparatoire pour le panneau « L'Agriculture », frise décorative de la tour des vins du pavillon de l'Aquitaine de l'exposition des arts décoratifs à Paris de 1925.

Gouache sur carton.

H. 17,5 ; L. 49,5. Inv. 75.79

Acquis d'une collection particulière en 1975.

8 - Paysage basque animé de trois personnages (étude)

Crayon, aquarelle, rehauts blancs sur calque.

H. 16,8 ; L. 24,4. Inv. 999.15.1

Paysage basque animé de trois personnages (étude)

Crayon et gouache sur papier vergé.

H. 24,6 ; L. 27. 999.15.2

Dons de la Galerie Duo à Paris en 1999.

Le musée a acquis en 1986 la toile définitive, décor pour une villa au Pays basque. Son format monumental empêche sa présentation dans l'exposition.

Jean LAMBERT-RUCKI

(Cracovie, 1888-Paris, 1967)

9 - Les Trois Chiots, 1932

Bronze polychrome

Fonte d'édition EA I/I.

H. 29,5 ; L. 55,5 ; P. 24. Inv. 97.155

Don des filles de l'artiste, Leano et Mara Rucki, en 1997.

Georges ROHNER

(Paris, 1913-Lannion, 2000)

10 - Le Labour des vignes dans les environs de Dijon, 1937

Huile sur toile

H. 60,2 ; L. 73,1. Inv. 998.8.1

Achat dans le commerce d'art parisien en 1998.



© RMN-Grand Palais (Musée départemental de l'Oise) / Thierry Ollivier
© ADAGP, Paris 2013

Jean LAMBERT-RUCKI

(Cracovie, 1888-Paris, 1967)

11 - Le Petit cheval joyeux

Bronze patiné vert, peint.

H. 42. Inv. 97.208

Don des filles de l'artiste, Leano et Mara Rucki, en 1997.

12 - Un acrobate et son chien, 1937

Bronze polychrome

Fonte d'édition EA IV/IV.

H. 81,5 ; L. 22,5 ; P. 11,5. Inv. 97.184

Don des filles de l'artiste, Leano et Mara Rucki, en 1997.



© Musée départemental de l'Oise / Claude Theriez
© ADAGP, Paris 2013

13 - *Trois têtes de Taureau*, 1956

Fusain rehaussé à la gouache sur papier brun.

H. 28,5 ; L. 38,8. *Inv.* 97.216

Don des filles de l'artiste, Leano et Mara Rucki, en 1997.

Paul JOUVE

(Bourron-Marlotte, 1878-Paris, 1973)

14 - *Les Buffles de Macédoine - Salonique*

Eau-forte sur parchemin

H. 62,5 ; L. 101,5. *Inv.* 001.4.8

Legs Roberte Jeanne Jouve en 2001.



© Musée départemental de l'Oise / Stéphane Vermeiren
© ADAGP, Paris 2013

15 - *Cavalier arabe près de son cheval*

Huile sur papier marouflé sur carton.

H. 32,9 ; L. 54,8. *Inv.* 001.4.7

Legs Roberte Jeanne Jouve en 2001.

Jean LAMBERT-RUCKI

(Cracovie, 1888-Paris, 1967)

16 - *L'Équilibriste*, 1937

Bronze polychrome, fonte d'édition EA/IV/IV.

H. 101. *Inv.* 97.185

Don des filles de l'artiste, Leano et Mara Rucki, en 1997.



17 - *Gazelle*

Bronze. Fonderie Bernart HC.

H. 59. *Inv.* 97.178

Don des filles de l'artiste, Leano et Mara Rucki, en 1997.

© Musée départemental de l'Oise / Claude Theriez
© ADAGP, Paris 2013

18 - *Composition à l'âne et au cercle*

Bronze polychrome

Fonte d'édition EA IV/IV.

D. 33. *Inv. 97.156*

Don des filles de l'artiste, Leano et Mara Rucki, en 1997.

Paul JOUVE

(Bourron-Marlotte, 1878-Paris, 1973)

19 - *Marteau de porte : mufle de tigre*

Gravure sur parchemin.

H. 53.6 ; 41.8. *Inv. 001.4.11*

Legs Roberte Jeanne Jouve en 2001.

20 - *Panthère noire*

Crayon, fusain, lavis d'encre noire.

H. 72 ; L. 102. *Inv. 001.4.1*

Legs Roberte Jeanne Jouve en 2001.



© Musée départemental de l'Oise / Stéphane Vermeiren
© ADAGP, Paris 2013

Salle 2

Jean DUPAS

(Bordeaux, 1882-Paris, 1964)

21 - *La fontaine italienne*,

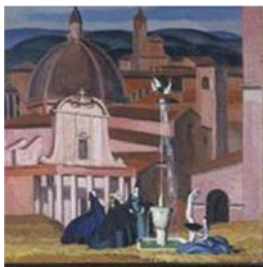
1926

Au revers : *Femme à l'oiseau*

Huile sur contreplaqué

H. 54,8 ; L. 54,9. *Inv. 76.249*

Achat dans le commerce d'art
parisien en 1976.



© RMN-Grand Palais (Musée départemental de l'Oise) / Thierry Ollivier
© Droits réservés

Jean LAMBERT-RUCKI

(Cracovie, 1888-Paris, 1967)

22 - *L'Oiseleur*, 1920

Bronze patiné argent, fonte d'édition EA.I.

H. 152. *Inv. 97.151*

Don des filles de l'artiste, Leano et Mara Rucki, en 1997.

Marie MONNIER

(Paris, 1894-Paris, 1976)

23 - *Un Génie*, 1922-1923

Fils de soie brodés sur toile de lin montée sur châssis. Cadre d'origine.

H. 51 ; L. 51. *Inv. 92.1*

24 - *Onze croquis d'animaux : antilope, chèvre et chevreaux*

Crayon conté et crayon de couleur.

H. 30,5 ; L. 23,7. *Inv. 92.14*

Huit croquis d'animaux : pélican et ours polaire

Crayon conté.

H. 31 ; L. 24. *Inv. 92.13*

27 - *Le Bateau ivre*, 1923-1924

Fils de soie brodés sur toile de lin montée sur châssis. Cadre d'origine.

H. 83 ; L. 72. *Inv. 92.3*



© Musée départemental de l'Oise / J.L. Boutillier
© Droits réservés

28 - *Le Grand Sentiment* ou *le Grand Coquillage*, 1926-1927

Fils de soie brodés sur toile de lin montée sur châssis. Cadre d'origine.

H. 49 ; L. 37. *Inv. 92.2*

Donation de Lucien Bobot et Renée Bobot sa sœur, en exécution des volontés testamentaires de Maurice Saillet, en 1991.

25 - *La Mouche* ou *la Prisonnière de l'ambre*

Fils de soie brodés sur toile de lin montée sur châssis.

H. 20 ; L. 24. *Inv. 998.4.1*

Don de l'artiste à l'écrivain François Prévost ; legs de sa fille Françoise Prévost, en 1998.

26 - *Le fond de la mer*

Fils de soie brodés sur toile de lin montée sur châssis.

H. 26 ; L. 24. *Inv. 95.40*

Don de Renée et Lucien Bobot, en 1995.

**Manufacture de céramique architecturale PICHENOT-LOEBNITZ,
France Paris**

LOEBNITZ Jules, céramiste (1836-1895)

29 - *Cacatoès*

Haut-relief d'applique lacunaire. Carreaux de faïence moulés et émaillés.

H. 150 ; L. 150. *Inv. 80.676*

Pièce offerte par la manufacture parisienne en 1930, à la section céramique du Lycée des Jacobins à Beauvais comme modèle, avec une série d'autres éléments.

Dépôt au Musée en 1980, puis don la même année par le Groupe de Recherches et d'Etudes de la Céramique du Beauvaisis.

Marguerite de BAYSER-GRATRY

(Bruxelles, 1881-Lille, 1975)

30 - *Tête de singe patas*, 1950

Marbre noir. Taille directe. *Inv. 1981.13*

Compiègne, Musée Vivenel.

Paul JOUVE

(Bourron-Marlotte, 1878-Paris, 1973)

31 - *Trois perroquets*

Huile sur toile. Cadre ovale

H. 92 ; L. 72,5. *Inv. 001.4.4*

Legs Roberte Jeanne Jouve en 2001.

Salon LES PERROQUETS

Cartons de **Leonetto CAPPIELLO**

(Livourne, 1875-Grasse, 1942)

Meubles et laques d'**André GROULT** (1884-1967).

32 - *Fauteuil*

Hêtre, décor laque chinoise, tapisserie de Beauvais.

H. 109, L. 74, Prof. 36. *Inv. 77.235.4*

Salon commandé en 1923 par Jean Ajalbert, directeur de la manufacture de tapisserie de Beauvais. Les tapisseries ont été exécutées de 1925 à 1928 sous la direction de L. Cartier et A. Fremont.

Dépôt du Mobilier National, Paris en 1977.



MODELE POUR LE DOSSIER D'UN FAUTEUIL DU SALON « LES PERROQUETS »

Fusain et gouache sur papier chamois.

H. 95,8 ; L. 64. *Inv. 79.79 (1)*

Don de Monique Cappelletto, belle-fille de l'artiste, en 1979.

© Musée départemental de l'Oise / Jean-Louis Bouché

33 - «LES FAISANS»

Trois feuilles pour un paravent : études préparatoires à grandeur d'exécution.

Gouache sur papier entoilé.

H. de 175 à 176 ; L. 60. *Inv. 88.7 à 88.9.*

Etudes liées à la commande en 1929 par la manufacture de tapisserie de Beauvais d'un ensemble mobilier comprenant outre un paravent à quatre feuilles, six chaises et quatre fauteuils. Les bois sont de Jacques-Emile Ruhlmann (1879-1933).

Don en 1988 par Monique Cappelletto, belle-fille de l'artiste (avec quatre dessins à grandeur au crayon sur calque).

Raymond BIGOT

(Orbec, 1872-Ecquemaerville, 1953)

34 - Le Condor (sculpture en taille directe)

Bois de palissandre.

H. 67 ; L. 97 ; P. 35. *Inv. 85.45*

Acquis dans le commerce d'art parisien en 1985.



© RMN-Grand Palais (Musée départemental de l'Oise) / Thierry Ollivier
© Droits réservés

Paul JOUVE

(Bourron-Marlotte, 1878-Paris, 1973)

35 - Aigle et lièvre

Eau-forte sur papier vélin.

H. 45,5 ; L. 53,8. *Inv. 001.4.10*

Legs Roberte Jeanne Jouve en 2001.

36 - Laies et marçassins

Lithographie.

H. 38 ; L. 51.8. *Inv. 001.4.14*

Legs Roberte Jeanne Jouve en 2001.



37 - Les deux faisans

Lithographie coloriée à la gouache, aquarelle et fond or.

H. 52,3 ; L. 73. *Inv. 001.4.12*

Legs Roberte Jeanne Jouve en 2001.

© Musée départemental de l'Oise / Stéphane Vermeiren
© ADAGP, Paris 2013

Leonetto CAPPIELLO

(Livourne, 1875-Grasse, 1942)

38 - Oiseau et raisins – étude partielle pour un panneau décoratif.

Fusain et gouache sur papier.

H. 63,8 ; L. 49. *Inv. 88.10*

Don de Monique Cappiello, belle fille de l'artiste, en 1979.

Marguerite de BAYSER-GRATRY

(Bruxelles, 1881-Lille, 1975)

39 - Coureur indien (canard), 1952

Bronze. Fonte à la cire perdue. *Inv. 1981.15*

Compiègne, Musée Vivenel.



© Rapid Lab/60 Compiègne
© ADAGP, Paris 2013

Jean LAMBERT-RUCKI

(Cracovie, 1888-Paris, 1967)

40 - Le Coq

Tôle repoussée et fer polychrome.

H. 54, 5. *Inv. 97.200*

Don des filles de l'artiste, Leano et Mara Rucki, en 1997.

41 - Le Chiot (vitrine)

Bronze. Fonderie Bernart HC.

H. 24. *Inv. 97.187*

Don des filles de l'artiste, Leano et Mara Rucki, en 1997.

42 - Les Chiots (vitrine)

Ronde-bosse. Bois. Taille directe.

H. 19. *Inv. 97.188*

43 - Les Chiots, 1937 (vitrine)

Terre cuite peinte.

H. 19. *Inv. 97.189*

Don des filles de l'artiste, Leano et Mara Rucki, en 1997.

Simon BUSSY

(Dôle, 1870-Londres, 1954)

44 - Tête de jeune cerf Muntjac ou Cerf aboyeur, v. 1925

Pastel sur papier

H. 16,9 ; L. 18,5. *Inv. 94.47*

Don de Jacques Foucart et Elisabeth Foucart-Walter, son épouse, en 1994.



© Musée départemental de l'Oise / Stéphane Vermeiren
© Droits réservés

Jacques NAM

(Paris, 1881-Paris, 1974)

45 - Deux chats siamois : « Capucin et Adimah »

Crayon et gouache sur papier.

H. 46,5 ; L. 60,5. *Inv. 2004.3.2*

Don de Madame Jacqueline Cuzelin-Guerret, nièce de l'artiste, en 2004.



46 - Le Printemps : chat s'étirant sur une branche de cerisier en fleurs

Crayon, fusain, encre noire, gouache sur papier marouflé sur toile.

H. 67,5 ; L. 67,5. *Inv. 2004.3.1*

Don de Madame Jacqueline Cuzelin-Guerret, nièce de l'artiste, en 2004.

© Musée départemental de l'Oise / Stéphane Vermeiren
© ADAGP, Paris 2013

47 - Chat assis (vitrine)

Statuette. Cuivrage sur plâtre.

H. 22 ; L. 19. *Inv. 2004.3.17*

Don de Madame Jacqueline Cuzelin-Guerret, nièce de l'artiste, en 2004.

48 - Album : *Mon Chat* (vitrine)

Texte d'André Beucler, illustrations de **Nathalie PARAIN**.

Paris, Librairie Gallimard, 1930.

1 planche encadrée. *Inv. 002.9.52*

Don manuel de Brigitte Braillon et André Chatelin en 2002.

Marguerite de BAYSER-GRATRY

(Bruxelles, 1881-Lille, 1975)

49 - *Pitchounette* (chat), 1937

Bronze. *Inv. 1981.14*

Compiègne, Musée Vivenel.

Paul JOUVE

(Bourron-Marlotte, 1878-Paris, 1973)

50 - *Coq et poule*

Huile sur toile

H. 73 ; L. 54,9. *Inv. 001.4.3*

Legs Roberte Jeanne Jouve en 2001.

Salle 3

(vitrine)

SEBASTIEN (Gabriel Sébastien SIMONET, dit)

(Paris, 1909-Paris, 1990)

51 - *Grande coupe décor de tranche de pomme à 5 pépins et serpent*, 1950

Argile rouge, émail vert et noir.

H. 32 ; L. 27,5 ; P. 6,5. *Inv. 2006.17.109*

Inscription gravée, autour des motifs en relief, d'une pensée de l'artiste :

« Le chiffre 5 et la tentation nécessaire afin que soit l'effort de transition ».

Don de Madame Claire Cominetti, en 2006.

52 - *Le calvaire au serpent*, 1937

Terre cuite émaillée. Pièce modelée (unique).

H. 30,5 ; L. 21. *Inv. 2006.17.102*

Don de Madame Claire Cominetti en 2006.



© Musée départemental de l'Oise / Stéphane Vermeiren
© ADAGP, Paris 2013

SEBASTIEN (Gabriel Sébastien SIMONET, dit)

(Paris, 1909-Paris, 1990)

Voyage au Maroc, 1931

Ancienne collection Claire Cominetti, légataire universelle de l'artiste ; don manuel de Mme Cominetti en 2005.

53 - *La Noria*, 1931

Aquarelle sur papier.

H. 26,6 ; L. 34,6. *Inv. 2006.17.10*

54 - *Ourika (trois vaches et deux enfants dans la forêt)*, 1931

Aquarelle sur papier.

H. 34,6 ; L. 27. *Inv. 2006.17.12*

55 - *Marrakech le soir : les Khettara*, 1931

Gouache et aquarelle sur papier.

H. 34 ; L. 27. *Inv. 2006.17.20*

56 - *Deux petits ânes assis sous les arbres*, 1931

Aquarelle sur papier.

H. 35 ; L. 27,5. *Inv. 2006.17.15*

57 - *Un petit âne chargé de paniers*

Aquarelle et gouache sur papier.

H. 14,2 ; L. 19. *Inv. 2006.17.54*

58 - *L'Âne chargé de branches*

Aquarelle sur papier.

H. 10,8 ; L. 15,4. *Inv. 2006.17.6*

59 - *Sept petits ânes*, 1931

Aquarelle sur papier.

H. 27,4 ; L. 34,5. *Inv. 2006.17.17*

Jean LAMBERT-RUCKI

(Cracovie, 1888-Paris, 1967)

60 - *La Fuite en Egypte*, vers 1935

Bronze polychrome

Fonte d'édition EA/I/I.

H. 67 ; L. 43 ; P. 17. *Inv. 97.154*

Don des filles de l'artiste, Leano et Mara Rucki, en 1997.

SEBASTIEN (Gabriel Sébastien SIMONET, dit)

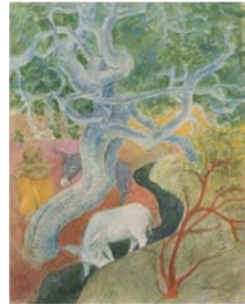
(Paris, 1909-Paris, 1990)

61 - *Ourika (deux ânes et un enfant dans la forêt)*, 1931

Aquarelle sur papier.

H. 34,9 ; L. 27,2. *Inv. 2006.17.11*

Ancienne collection Claire Cominetti, légataire universelle de l'artiste ; don manuel de Mme Cominetti en 2005.



© Musée départemental de l'Oise / Alain Leprince

Jean LAMBERT-RUCKI

(Cracovie, 1888-Paris, 1967)

62 - *Saint François d'Assise (parlant aux oiseaux)*

Plâtre polychrome.

H. 210 ; L. 60 ; P. 31. *Inv. 97.164*

Don des filles de l'artiste, Leano et Mara Rucki, en 1997.

SEBASTIEN (Gabriel Sébastien SIMONET, dit)

(Paris, 1909-Paris, 1990)

63 - *Le Grenadier*, 1931

Aquarelle sur papier.

H. 27,3 ; L. 34,5. *Inv. 2006.17.16*

64 - *Chèvres d'arganier*, 1931

Aquarelle sur papier.

H. 27 ; L. 34,5. *Inv. 2006.17.13*

Ancienne collection Claire Cominetti, légataire universelle de l'artiste ; don manuel de Mme Cominetti en 2005.

Gilbert PRIVAT

(Toulouse, 1892-Soulac-sur-Mer (Gironde), 1969)

65 - *Projet pour un décor de fontaine*

Bas-relief. Plâtre.

H. 52 ; L. 41. *Inv. 86.30*

Acquis d'une collection particulière à Amiens en 1986.

Salle 4

Album : ***Mon Chat***

Texte d'André Beucler, illustrations de Nathalie PARAIN

(9 planches en couleurs).

Paris, Librairie Gallimard, 1930. *Inv. 002.9.52*

66 - 5 planches extraites du recueil encadrées.

Don manuel de Brigitte Braillon et André Chatelin en 2002.

Ensemble de médailles de Jean Vernon (grande vitrine)

Jean de VERNON, dit Jean VERNON

(Paris, 1897-Paris, 1975)

Don de Madame de Vernon, veuve de l'artiste, en 1986.

67 - Série des Fables de la Fontaine

***Le Rat des villes et le rat des champs*, 1942**

Bronze.

D. 5,9 ; E. 0,4. *Inv. 91.28*

***Le Renard et les raisins*, 1937**

Bronze.

D. 5,9 ; E. 0,4. *Inv. 91.23*

***Le Renard et le bouc*, 1940**

Bronze.

D. 5,9 ; E. 0,4. *Inv. 91.31*

***Le Loup et l'agneau* (titre inscrit)**

Bronze.

D. 5,9 ; E. 0,4. *Inv. 91.30*



Le Renard et la cigogne (titre inscrit)

Bronze.

D. 5,9 ; E. 0,4. *Inv. 91.22*

La Cigale et la fourmi, 1938

Bronze.

D. 5,9 ; E. 0,4. *Inv. 91.29*

Le Corbeau et le renard, 1938

Bronze.

D. 5,9 ; E. 0,4. *Inv. 91.26*

Le Lièvre et la tortue, 1940

1 exemplaire bronze doré.

D. 41 ; E. 2. *Inv. 90.21*

© Musée départemental de l'Oise, Beauvais
© Droits réservés



Les Deux pigeons, 1937

1 exemplaire. Bronze.

D. 5,9 ; E. 0,4. *Inv. 91.25*

1 exemplaire. Bronze doré.

D. 41 ; E. 2. *Inv. 90.20*

Médaille de Jean de la Fontaine

Avers : **Portrait de Jean de la Fontaine**

Revers : **Allégorie et sentence**

Bronze doré.

D. 6 ; E. 0,5. *Inv. 90.22 (1 et 2)*

68 - Grande fonte avers de la médaille Lancement du Normandie, 1935

Bronze.

D. 27,8 ; E. 0,1. *Inv. 86.63*

69 - Jeune fille aux oiseaux

Médaille.

Fonte au cuivre. *Inv. 86.62*

Matrice de la médaille **Jeune fille aux oiseaux**

Plâtre teinté.

D. 18,2 ; E. 10,6. *Inv. 86.76*

70 - Le Centaure

Fonte de l'avers d'une médaille octogonale.

Bronze.

D. 13,7 ; E. 5,8. *Inv. 87.11*

Don de Madame de Vernon, veuve de l'artiste, en 1986.

Jean de VERNON, dit Jean VERNON

(Paris, 1897-Paris, 1975)

71 - Biche blessée

Fonte du revers de la médaille du Centaure.

Bronze.

D. 13,7 ; E. 5,8. *Inv. 87.12*

72 - Vierge à la colombe

Fonte d'une médaille.

Bronze.

D. 11,9 ; E. 0,6. *Inv. 86.65*

73 - Exposition Internationale de Paris, 1937

Fonte d'une médaille.

Bronze.

D. 12,9 ; E 0,6. *Inv. 86.67*

74 - Le Secret du bonheur

Plaque gravée.

Bronze doré.

D. 8,5 ; L. 17,9 ; E. 0,4.

Inv. 90.23



© Musée départemental de l'Oise / Archives départementales
© Droits réservés

75 - Jeune fille aux chevreaux

Fonte d'une médaille.

Bronze.

D. 11,7 ; E. 0,3. *Inv. 86.71*

76 - Satyre au chevreau

Fonte circulaire.

Bronze.

D. 11,8 ; E. 0,3. *Inv. 86.72*

77 - Centenaire de la Société des Ingénieurs de France, 1848-1948

Fonte circulaire.

Bronze : avers d'une médaille.

D. 6,8 ; E. 0,3. *Inv. 86.54*

Don de Madame de Vernon, veuve de l'artiste, en 1986.

Lucien LAFORGE

(Paris, 1889-1952)

78 - *Abcdefghijklmnopqrstuvwxyz* (abécédaire)

Huit planches en couleurs extraites du recueil et encadrées.

26 planches en couleurs.

Tirage à 520 exemplaires. **Paris, Ed. Henri Goulet, 1924.**

Exemplaire vergé anglais n° 105/495.

Don manuel de Jacques et Elisabeth Foucart en 2012. *Nouvelle acquisition*

FAIENCERIE FOURMAINTRAUX-DELIASSUS, Desvres (Pas-de-Calais), 1925

79 - *Fragment de frise décorative d'un commerce à décor de poule et poussin*

Faïence fine industrielle à décor polychrome au pochoir.

H. 15,5 ; L. 15,5 ; E. 0,7 (dimensions d'un carreau). *Inv. D 93.03.06 1 à 4*

Don de l'Ecomusée des Pays de l'Oise, en 1993.

80 – *Paraboles*

Six planches en couleurs et encadrées d'un recueil

Texte de Paul Valéry pour accompagner douze aquarelles de L. Albert-LASARD.

Paris, Editions du Raisin, 1935.

Exemplaire sur vélin blanc n°21/292. *Inv. 002.8.17*

Les aquarelles sont reproduites en héliotypie.

Don manuel de Brigitte Braillon et André Chatelin en 2002.

Deux photographies de Karen Knorr choisies l'une dans la série Deyrolles, Paris, l'autre dans la série Academies, 1994-2001 – Courtesy : Galerie les Filles du calvaire, Paris, entrent en dialogue avec les œuvres du musée départemental.

Publications du musée à consulter sur place :

- *De Thomas Couture à Maurice Denis : le XXème siècle*, éditions d'Art Monelle Hayot, 1994.
- *Simon Bussy (1870-1964), l'esprit du trait : du zoo à la Gentry*, Paris, éditions Somogy, éditions d'art, 1996.
- *Le Maroc de Sébastien (1909-1990)*, éditions Artlys, 2007.